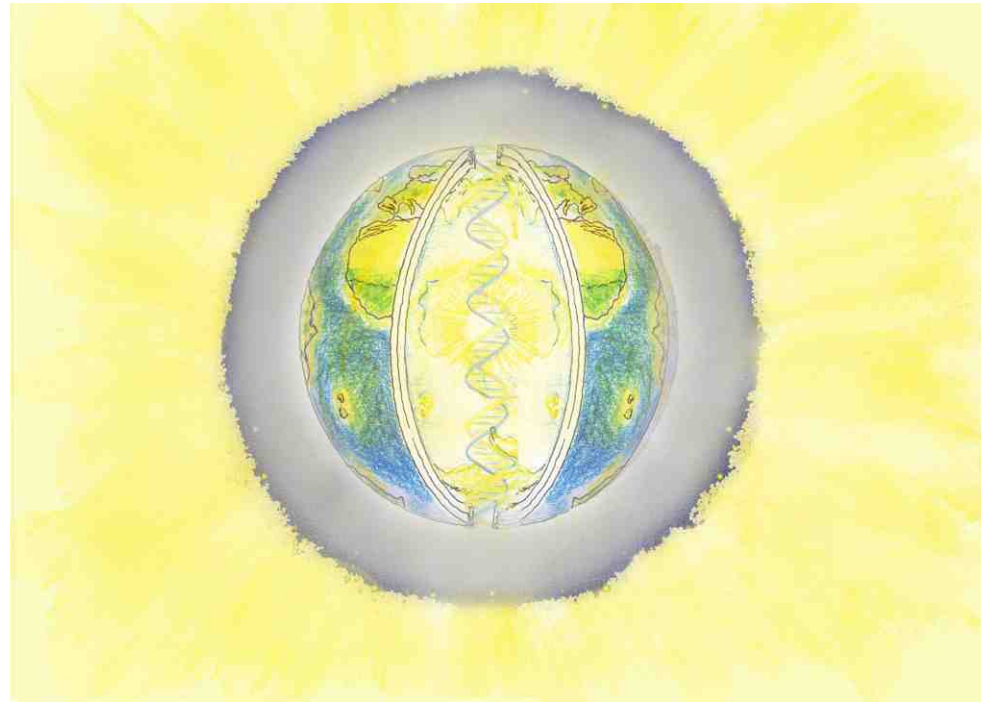


Das Kali Yuga endet. Was nun? Sonderwebinar mit Sabine Wolf

Kaliyuga (sanskrit): **Zeitalter des Streites, des Verfalls und Verderbens.** Es ist das letzte von vier Zeitaltern nach der hinduistischen Kosmologie. Der Herrscher war der schwarze Dämon Kali, die negative Manifestation des lichtvollen Gottes Vishnu. Er hatte die Aufgabe, alles zu zerstören, zu zerstückeln und zu verderben, was in den drei Zeitaltern zuvor erschaffen wurde.

Also lagen die Erde, der Kosmos und unsere menschlichen Gedanken 26.000 Jahre in Dunkelheit. Bis zum 21.12.2012. Nun bricht das fünfte Zeitalter an, das der Großen Mutter, die ihre Kinder zu sich zurückholt. Und eine der Göttinnen des beginnenden Goldenen Zeitalters ist Kali. Sie hilft uns, äußere Finsternis und innere bedingungslose Liebe zu verschmelzen. Denn wir sind die Bringer des großen Lichts.



In unserer ersten Staffel „Der Senkrechte Atem“ zeigen wir im Webinar 01 „Die Juwelen des Senkrechten Atems“, dass zwar seit dem 21.12.2012 ein Sonnenuniversum dort herrscht, wo bisher Dunkelheit war, aber das ist auch alles! Der Ring um die Erde, der in den Dunkelheit hell erschien, erscheint nun im Lichte grau und dunkel.

Hier herrschen Massenbewusstsein, Tyrannoherrschaft und Kollektivaure: der Geist jener Menschen, die das Kaliyuga auf persönlich-privater und geschäftlich-politischer Ebene weiterführen. Einfach, weil sie es gewohnt sind und von *Zeitaltern* und *Zyklen* nichts wissen. Genau hier seid IHR gefragt. Dafür haben wir dieses Webinar gemacht.

Der rote Faden - oder: Wie dieses Webinar entstand:

Drei Hinweise am 3. Juni 2013

1. Mail: „Ein schwarzer Tag in der Geschichte der Bundesrepublik“

Demonstration in Frankfurt 1.6.2013

- Blockupy- Demonstration Frankfurt 1.6.2013
- gegen Banken-Macht und Profitgier (Geld- und Bankenreform)
- Aufrüstung der Polizei für Bürgerkriege
- Bagatellisierung in den Massenmedien

2. Mail: Aufruf zu einer weltweiten Meditation

Archon-Gitter und WurmLöcher

zur Durchlichtung des Aggressionsgitternetzes und der WurmLöcher.

Hier: Bagatellisierung durch die Menschen selbst (sie glauben nicht an solchen „Quatsch“).

3. Ein Traum vom Ring der Macht

Am Abend erzählt mir eine junge Frau von einem Alptraum: Ein Ring war ihr auf den Finger gesteckt worden, den sie nicht mehr abstreifen konnte und der schmerzte und blutende Kratzer erzeugte.

- Auf der Innenseite waren drei Begriffe eingraviert:
- **ARMUT STOLZ RACHE**
- (Seele) (Geist) (Ego+Körper)

Meditation Rückkehr ins Licht

Die Atmosphäre

Geschehnisse in der Welt der Menschen

Verfolgung, Vergewaltigung und Folter von Mädchen und Frauen in der 2. + 3. Welt
Amokläufe und Massaker in Familien, Kleinstädten und Metropolen
Wassermassen und Überschwemmungen
Enthüllungen totaler Kontrollsysteme – und vieles mehr

Kinder und Jugendliche

Warum

- schneiden junge Mädchen sich regelmäßig das eigene Fleisch auf?
- rasen junge Männer mit Motorrädern und Autos in den Tod?
- verwandeln sie Ihr Äußeres in eine gotische Hexenkulisse?
- trinken sie Alkohol bis zur Besinnungslosigkeit?
- freuen sie sich aufs nächste Drogenwochenende?
- kopieren sie Idole bis hin zur körperlichen Selbstfolter?

Es gibt verschiedene Gründe:

- Negative: diktierte und zensierte Kindheit und Jugend, traumatisiertes Selbstbewusstsein, fremdgesteuerte Wahrnehmung, starke Beeinflussbarkeit
- Karmische: Familienerbschaft + Menschheitsaura
- Positive: Erfüllung der Erbschaft, Heilung der Wunden, Verwurzelung

Das Ziel der alten Welt ist, das geistige Licht der neuen Kinder von Beginn an zu schwächen. Ihre große Kraft wird schon im Mutterleib durch medizinische und psychologische Einflüsse gedrosselt, später durch Erziehungs- und Schulsysteme, Politik, Wirtschaft, Kirche und Schulmedizin. Der Rest ihrer Lichtkraft wird gebunden und pervertiert durch äußere Idole: gezielte Werbung, Marken, Mode- und Schönheitsdiktate. Machtvolle aggressive und autoaggressive Phänomene sind sowohl Widerstand als auch Verzweigung, sowohl Zeichen der Krankheit als auch Heilungskrise.

Atmosphärische Gründe und dunkle Intelligenz

Neue physische und psychische Gewalt und alte astrale Gewaltstrukturen

Jegliche Form von Gewalt in der physischen Welt kann nur dadurch geschehen, dass noch alte Gewaltstrukturen in den Energiefeldern herrschen.

Wir dürfen getrost davon ausgehen, dass diese dunkle atmosphärische Natur

- sowohl eine hohe geistige Vielschichtigkeit und Vernetzungsintelligenz
- als auch eine völlig durchorganisierte, emotional-psychologische Animations-, Verwirrungs- und Fremdsteuerungs-Technologie besitzt

Eine logische Wenn-Dann-Beziehung

Wenn wir einen 26.000 Jahre anhaltenden „dunklen Zyklus“ hinter uns haben, **dann** haben wir unsere Gedanken, Gefühle und Körper genutzt, um eine hochkarätige Intelligenz für die entsprechende Überlebensstrategie zu entwickeln.

Wirklichkeit und Wahrheit?

Die Frage, ob die Energiefelder und Schwingungsfrequenzen der Menschen tatsächlich gemessen, eingelesen und als Informationen weitergeleitet werden können, die dann als Grundlage für weitere Repressalien dienen, ist überflüssig.

Was wir nicht wissen, kann durchaus (trotzdem) existieren.

Narren lachen über die närrischen Dinge.

Zauberer nehmen sie ernst – und erkennen, dass diese Dinge durchaus nicht närrisch sind.

Wir kennen weder die Mechanismen, Kraftströme und technischen Möglichkeiten der lichten geistigen Welten noch jene der astralen dunklen Welten. Doch es gibt Fachleute, die täglich damit umgehen.

Interdimensionale Verknüpfungen herrschen seit Zeitaltern

- Die geistige Welt und unsere Computer, Lichtschalter, Navis
- Durchgebrannte Sicherungen durch geistiges Licht „geheilt“
- Die astrale Welt und unsere menschlichen Energien

Haben wir vor 30 Jahren Computer und Internet für möglich gehalten? Konnten wir uns vor 3 Jahren vorstellen, in einem virtuellen Klassenraum zu sitzen - hunderte Kilometer voneinander entfernt, und doch in einer kuscheligen Runde weit geöffneter Herzen?

Höhepunkt + Tiefpunkt

Die Technologie ist in 26.000 dunklen Jahren auf allen Ebenen des Lebens bis ins Detail entwickelt worden. Sie ist ausgereift. Gleichzeitig befinden wir uns am Tiefpunkt der Wahrnehmung und Erkenntnisfähigkeit und haben keine Vorstellung von dem, was wir (selbst) in den dunklen Hochkulturen zu Wege gebracht haben.

Einige von uns haben alles vergessen.

Andere haben es bewahrt.

Spalten und Schneiden

Die alte Dualität war gespalten, geteilt und getrennt..

Diese alte Dualität war schon von der geistigen Absicht her gespalten, geteilt und getrennt. Dies hat, wie unsere Neue Schöpfungsgeschichte zeigt, einen tiefen und hohen Sinn: Der Erschaffen der vielen Schluchten und Spaltungen in unserem Körper, die dann zu Horizonten, zu Lichtstraßen und -strahlen und schließlich zu Firmamenten wurden.

(in allen Lektionen, tv-Seminaren und nun auch in unseren Webinaren thematisieren wir das Thema Spaltung und Verschmelzung in seiner dunklen Botschaft und lichtvollen Bedeutung)

Das SCHNEIDEN war in dieser Zeit die größte schöpferische (magische) Kraft:

- Das weitere Spalten, Trennen und Teilen von Leben
- Das Zerschneiden von Lebenskräften und Energien
- Das Zerschneiden von Körperfeldern

Daher trägt der Begriff Schneiden noch heute eine dunkle magische Kraft in sich.

Leidenschaft ist stärker als Vernunft

In der alten Zeit zog Leidenschaft uns abwärts. Vernunft konnte sich nicht entwickeln.

In der neuen Zeit zieht Leidenschaft uns hoch und Vernunft erblüht.

Die Heiligkeit des Zorns

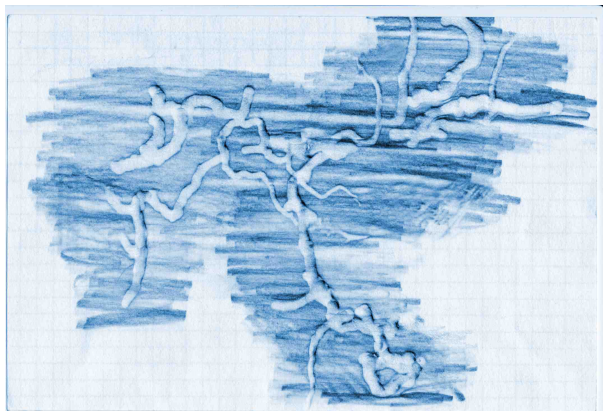
Es ist wichtig, dass der Zorn aufsteigt und leidenschaftliche Macht über deine Gedanken erhält.

Doch es ist ebenso wichtig, dass unser Herz den Zorn auffängt und kontrolliert.

Keine leichte Aufgabe.

Aber eine Aufgabe der Meister, die ihr seid.

Die Wege der Würmer und der grauen und der lichtvollen Geister



Wurmlöcher sind (unsichtbare aber nutzbare) Energietore und -wege zwischen zwei verschiedenen Welten (Sphären, Dimensionen), z.B.:

- Astrale graue Dimension - Ätherische lichte Dimension
- Innenwelt - Außenwelt (z.B. Poren)
- zwei verschiedene Landschaftsformen (z.B. Baumgrenze)
- Träume
- die Einschlaf- und Aufwachphase
- der Raum zwischen dem Ein- und Ausatmen
- Quellen und Wasserversickerungen
- Extruder (tv-Seminar 9, Nr. 0923 und tv-Seminar 10 Nr.1022)
- geistige Tore, wo Unerklärliches geschieht (z.B. Unfallschwerpunkte, Windhosen, Bermudadreieck, Gizeh-Pyramide)

Nach Wikipedia: *Wurmlöcher sind theoretische Gebilde, die sich möglicherweise aus speziellen Lösungen (Kruskal-Lösungen) der Feldgleichungen der allgemeinen Relativitätstheorie ergeben. Erstmals wurden sie im Jahre 1935 von Albert Einstein und Nathan Rosen beschrieben und deshalb ursprünglich **Einstein-Rosen-Brücke** genannt. Der Begriff wurde*

1957 von John Archibald Wheeler geprägt. Der Name Wurmloch stammt von der Analogie mit einem Wurm, der sich durch einen Apfel hindurch frisst. Er verbindet damit zwei Seiten desselben Raumes (der Oberfläche) durch einen Tunnel. Das beschreibt anschaulich die besondere Eigenschaft der Kruskal-Lösungen, da diese zwei Orte im Universum miteinander verbinden.

Wurmlöcher sind:

* Pole, Poren, astrale und geistige Tore, Schnittstellen, Realitäten zwischen den Realitäten und deren Verbindungen, wo reger „heimlicher“ Verkehr herrscht.

* Kraftströme, die durch beschleunigten Bewegungsverlauf von innen nach außen (außen nach innen) entstehen und dabei die durchwandernde Materie oder Energie verändern (z.B. Extruder, Überdruckdüsen, Transformatoren). Auch unsere Lichtkörper sind in diesem Sinne **Diamant-Gold-Silber-Wurmlöcher**. Ebenso ätherische Tore in der Landschaft, geistige Äthertempel des Lichtes.

Sie können zwar physisch sein, wirken aber immer energetisch und geistig. Das heißt: Was sie bewirken, können unsere physischen Augen nicht sehen. Alles was durch das Wurmloch fließt, verändert sich.

Die Erdachse und unsere Lebensachse als WurmLöcher

Die Erdachse war 14.000 Jahre lang von ihrer kosmischen Achse abgerissen. In dieser Zeit waren die Pole WurmLöcher. Alle inneren und äußeren Energieströme haben sich an den abgerissenen Stellen, wo es nicht weiterging, blockiert, gestaut, verzerrt, verdichtet, ins Gegenteil verkehrt, dämonisiert. Dadurch konnten in der Erde dunkle „Kaliyuga-Zivilisationen“ entstehen und in

unserem Bewusstsein dunkle „Kaliyuga-Gedanken-Gefühle“. In Lektion 4 „Das Atlantische Erbe“ und Lektion 5 „Lichtkörperprozess“ beschreiben wir das Abtrennen und Wiederanbinden unserer axialen Systeme (Lebensachse) und unserer axialen (kosmischen) Nervensysteme. Unsere Lebensachsen entsprechen der Erdachse, die nun wieder an die kosmische Heimat angeschlossen ist.

Das Packeis am Nordpol und Südpol war

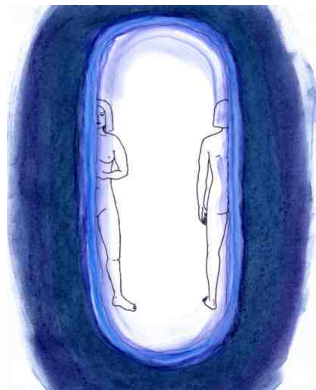
- kühlendes Wundpflaster, damit der innere Organismus auf einem low level weiterleben konnte
- ein dunkler Speicher für alle inneren und äußeren Energien, Informationen und Lebensflüsse, die ins Leere liefen, hängen blieben,
- aber auch ein lichter Speicher aller Samen, Ideen und Verkehrsbewegungen, die in den letzten Zeitaltern durch die Poltore geschehen (Verkehr zwischen dem inneren Erdenvolk und den Völkern anderer Planeten, vgl. Buch Geistiges Reisen in die Neue Welt sowie die Reise ins Innere der Erde von Admiral Byrd).

Ein hübscher Film zu WurmLöchern: THOR (2011)

Lichttore und Lichtportale

Das Gegenstück zu den dunklen WurmLöchern, in denen die Energie in der Enge des Loches festsetzt, sind die Tore der geistigen Welt: Lichtportale, Gipfel und Äthertempel der aufgestiegenen Meister sowie vieler anderer Wesen der geistigen Hierarchie und der großen Naturwesen (Landschaftsdevas, Feentore u.ä.).

Sie befinden sich über der Landschaft über Berggipfeln und Satteln, über Wüsten, Ozeanen und Großstädten. In dieser lichtvollen „Wurmloch-Kategorie“ sind auch unsere Lichtkörper, Herztore und Senkrechte Atemströme anzusiedeln.



Negative psychische Wurmlöcher

Übergänge und Zwischenräume	(zwischen den Stühlen)
Zeitlücken und Schocksituationen	(Gedächtnisverlust, Koma, Angstzwang)
Traumatore, Alpträumtore	(Angst vor dem Einschlafen, Panikattacken)
Psychotische innere Grenzverzerrung	(Borderlining, multiple Persönlichkeit)

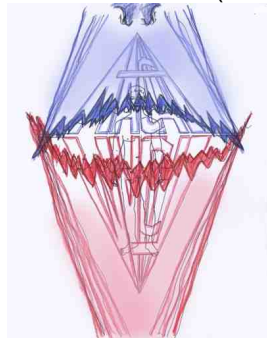
Bild Tunnelaura
aus tv-Seminar 2 „Geistiges Reisen und Handeln“

Überall dort, wo Achsen, Fäden oder Felder abgeschnitten wurden, haben sich an den Schnittstellen Blockadeenergien gebildet: aus dem Schmerz der abgeschnittenen Lebensfäden und aus der Tatsache, dass herein fließende Energien (Informationen, Nahrung, Heilströme) nicht mehr empfangen und hinaus fließende Energien (Schlacken, Säuren, Gifte) nicht mehr losgelassen werden können (vgl. *tv-Seminar 2, dort: „Kranke Aura und Chakras“, Stau- und Mangelchakras*).

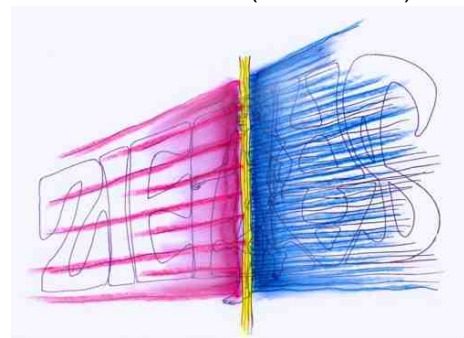
Alle nach innen oder außen fließenden Energien wurden an den Stellen, wo es nicht weiterging, blockiert, gestaut, verzerrt, verdichtet, ins Gegenteil verkehrt = dämonisiert. Die lichten, ätherischen Energien und Engel sitzen in der Enge der Löcher fest und werden zu dunklen astralen Energien und Dämonen (vgl. *„Herr der Ringe“- Entstehung der Orks durch gefolterte Elben, sowie bei Harry Potter die Entstehung des Horkrux durch Mord und Fluch-Invokation*). In der dunklen Magie, und auch der alten Politik wird dies (bewusst oder unbewusst) zielorientiert genutzt: Leid als Mittel für mehr Leid.

Negative psychische Wurmlöcher:

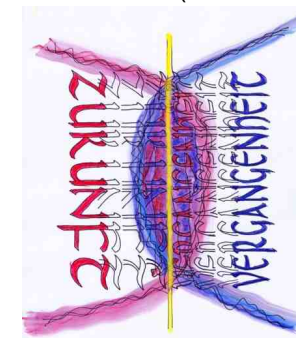
Raum-Wormloch (Macht-Ohnmacht)



Zeit-Wormloch (keine Zeit...!)



ZEIT-Wormloch (Schuld-Sühne)



Wurmlöcher - Dunkle Tore in der Landschaft

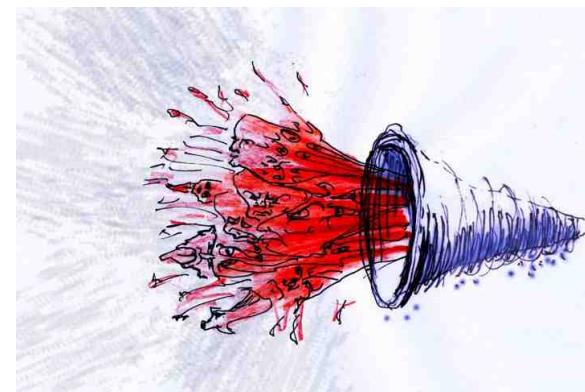
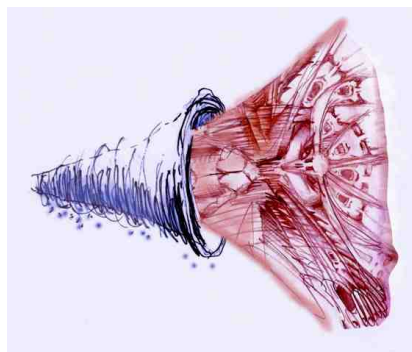
- Viele regelmäßige Todesfälle unter den männlichen Bewohnern eines Dorfes - durch die Aura einer Hinrichtung von napoleonischen Deserteuren) (*inzwischen geheilt*)
- Lkw-Unfallschwerpunkt durch Gewalt-Informationen im Energiefeld aus der Vergangenheit (*inzwischen geheilt*)
- Denkmäler und sog. „Todesstraßen“ (2. Weltkrieg) - hunderte Unfälle Jahrzehnte später (*einige inzwischen geheilt*)

Große menschliche Schmerz-Drama-Ballungen aus vergangenen Zeitaltern in den Landschaften ziehen immer wieder neuen Schmerz nach sich - oder werden gereinigt. Hier herrscht ein scheinbarer Widerspruch: einerseits: „Die Erde ist heil, sie muss nicht mehr geheilt werden“, andererseits: „noch viele dunkle Energien in den Landschaften.“

Tatsächlich sind es die *verdunkelten Aurafelder der Menschen* in der Landschaft. Es sind nicht Schmerzen der Erde, sondern der Menschen: sowohl der Menschen, die damals Leid erschaffen und erlebt haben, als auch jener Menschen, die heute unter dem alten Schmerz leiden – und ihn vertiefen, wie die beiden Zeichnungen zeigen. Ja, auch Aggression ist ein Zeichen von tiefem inneren Schmerz.



Ein Landschafts-Wurmloch
(Das Auto hat *nicht* gebrannt)



Und zwei psychische Wurmlöcher
Solar-Plexus-Chakras der Unfall-„Gegner“, die einander anbrüllen

Lichtstudium für die Dunkelheit

Wir werden nicht spirituell geschult, um ins Licht zu gehen oder ein lichtvolles Normalo-Leben in der Komfortzone zu haben, sondern um die Dunkelheit auf der Erde ins Licht zu heben, der Menschheit aus ihren eigenen Fesseln zu helfen - und dann gemeinsam mit ihr das Goldene Zeitalter auf der Erde zu betreten.

Mein eigener Weg des Lichtstudiums

1990-1997 Geistige Diagnose-Ausbildung bei „Hanni“

1995-1997 Geistige Schulung durch die Wesen des Lichtes (Christus, Djwal Khul, Erzengel Ariel und andere)

1997-1999 Geistige Schulung durch die Wesen der Dunkelheit (Astrale Wesen verschiedenster Art)

2000-2003 Geistige Schulung durch Babadschi (in seiner finstersten Inkarnation)

2004-2006 Geistige Schulung durch Schattentod und Lichttod (3-monatiges „Praxisseminar“ in Neuseeland, vgl. Lektion 16,17)

Dann kamen Saint Germain & Co herein, denn ich war reif für das Kristallmensch.net.

Seelenteile

Verlorene Seelenteile (außen) und fremde Seelenteile (innen) sind Wurmlöcher, die geheilt werden möchten.

Tiere und Elementarwesen sind Vertreter unserer Seelen und Seelenteile

Über die geistige Botschaften und astrale Bedeutung der Tiere (z.B. Amöben, Motten, Zecken, Ameisen, Spinnen, Fliegen, Schnecken, Insekten, Reptilien, Dinosaurier) schaut bei Jeanne Ruland: Kartensets und Bücher (<http://www.kristallmensch.net/orakel-kartensets.html>) sowie das tv-Seminar 4 (<http://kristallmensch.tv/category/5>)

Meine Erfahrungen

- Ameisenheere im Lichtpunkt
- Spinnen in den Kellern einiger Leute (bei anderen nicht)
- Hundebesitzerinnen (Frauen!) und Zecken
- Mottenfraß in Kleidung

Dieses Thema können wir in der nächsten Webinar-Staffel vertiefen. Erinnerung mich bitte rechtzeitig daran.

Diese dunklen Intelligenzen und Kräfte lehren uns

- wahrhaftig zu lieben,
- dankbar zu sein,
- Entscheidungen zu treffen und diese beharrlich durchzusetzen,
- unsere eigene Kraft in den Mittelpunkt zu stellen
- unser eigenes Licht durchzusetzen und auszustrahlen
- immer wieder aufzustehen stark zu werden, zu vergeben und zu lieben,
- tiefe Erfahrungen zu machen und Kraft zu sammeln

Sie zwingen uns,

- aus einem bequemen, ärmlichen Leben hervorzutreten und uns auf den unbequemen aber reichen Weg der Meisterschaft zu machen,
- unsere Herzen zu öffnen und eine tiefe, innig empfundene dankbare, mitfühlende Meisterliebe zu erzeugen
- diese heiligen Kräfte zu verwenden, um den dunklen Intelligenzen zurück ins Licht zu helfen

Denken wir an den Traum vom alten Ring der Macht (Seite 3).

In diesem Sinne helfen uns die dunklen Intelligenzen

- **unseren eigenen mentalen Stolz,**
- **unsere eigene zelluläre Rachsucht**
- **unsere eigene seelische Armut zu überwinden,**

Und dafür dürfen wir ihnen getrost dankbar sein.

Empfehlungen

- 1.) Das eigene spirituelle, sexuelle, emotionale und gedankliche Schwingungsfeld anheben
- 2.) Erlaubnis an die geistige Welt in einem höheren Maße mit uns Kontakt aufzunehmen als dies bisher möglich war



- 3.) Konsequente Verbindung mit den Kraftströmen Erde und Kosmos in den nächsten Monaten
(z.B. Essener Lebensbaum, 28 Bewusstseinszentren, Senkrechter Atem)



- 4.) Schwingungsesenzen nutzen:
unsere Essenzen
<http://shop.kristallmensch.com/catalog.php?category=4>
und die anderer Hersteller

Aber auch:
Räucherwerk, ätherische Öle,
Waschungen, viel duschen
Gesang, Musik, Natur, etc.